



**TELLEMENT PLUS
QUE DU LOGEMENT !**

PROJETS HABITAT JEUNES - RÉSIDENCES FJT

OBSERVATOIRE STATISTIQUE : données départementales 2017

Résidences FJT

77

Décembre 2018

Relais Jeunes

A.D.S.E.A. 77

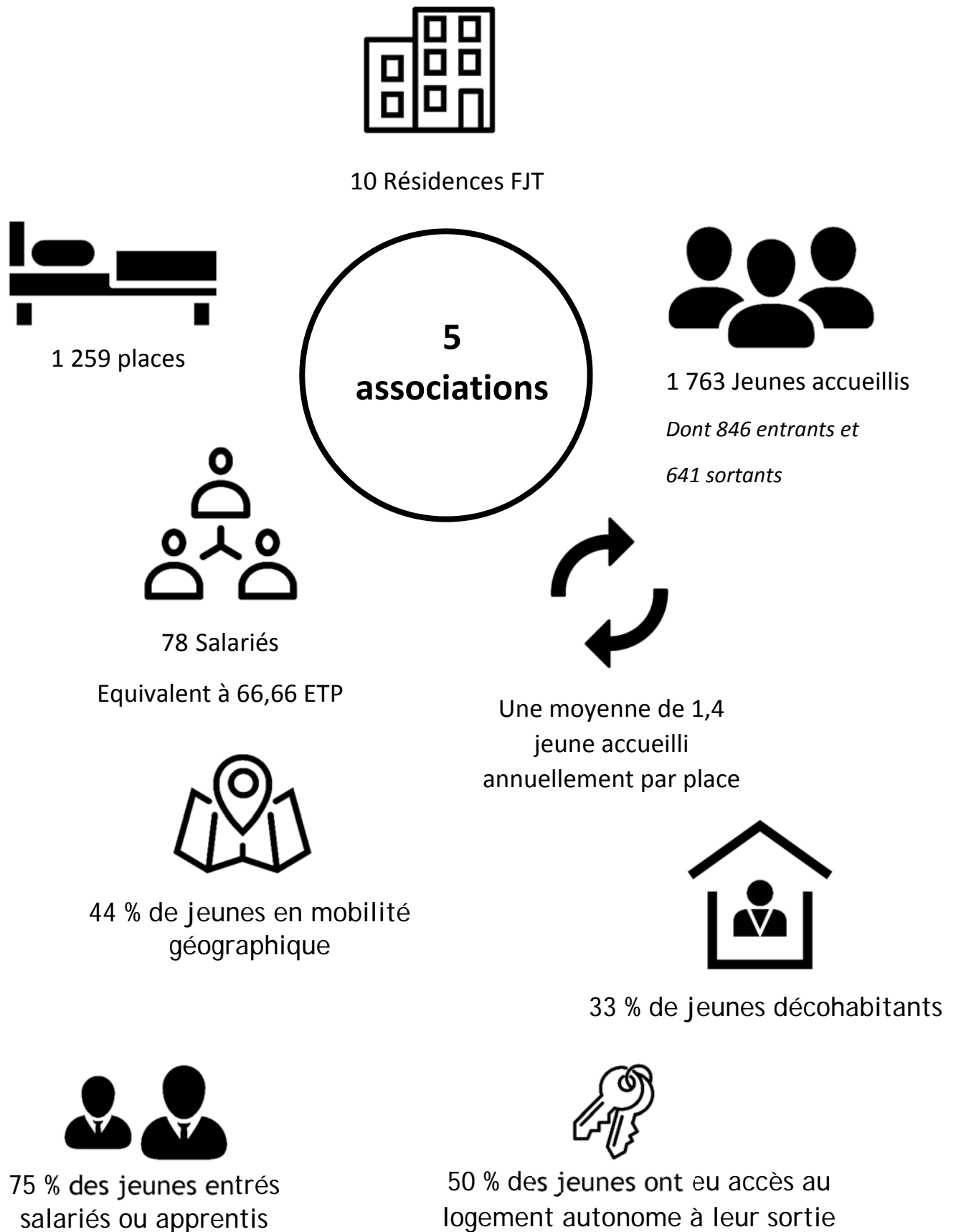
la passerelle

aljt

APPRENTIS
D'AUTEUIL

DEPUIS 1866

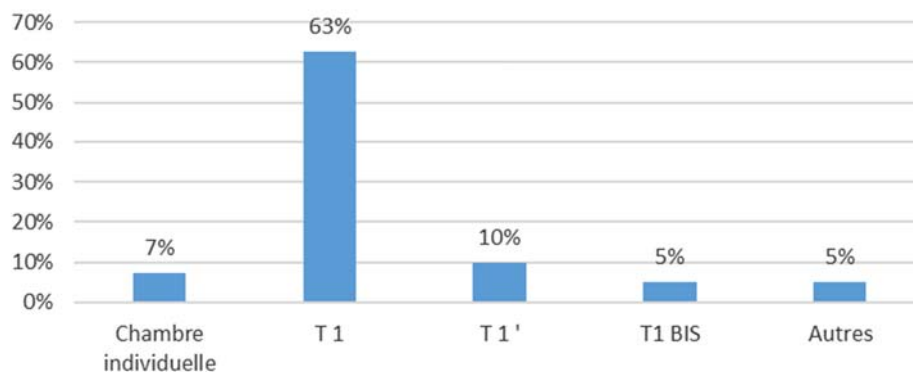
Chiffres clés 2017



Une majorité de logement T1

Répartition des logements selon leurs typologies en 2017 en FJT - Seine et Marne

(Source : URHAJ Ile-de-France, 2018)



Une solution aux besoins des jeunes du territoire

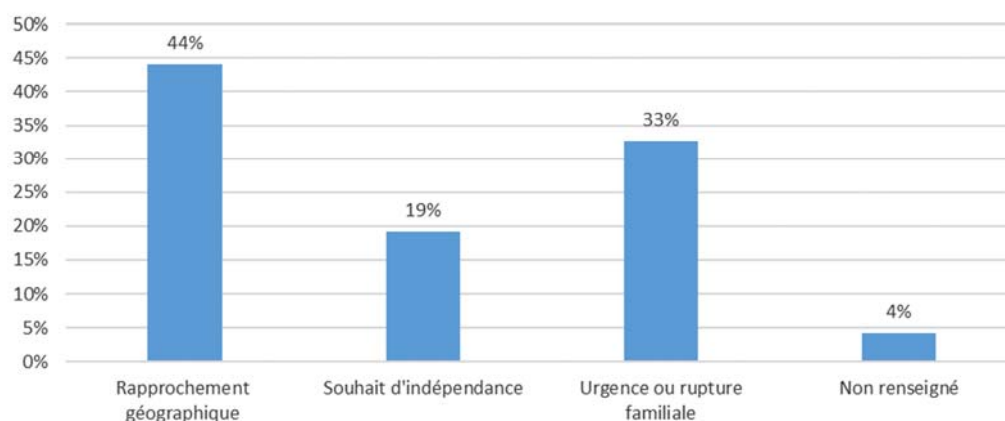
Origine/destination géographique	Commune du FJT	Même EPCI	Même département	IDF	Autres Régions	DOM TOM	UE	Autres pays	Non renseigné	Total
Jeunes entrés en 2017	124	131	172	144	142	28	50	43	12	846
En %	15%	15%	20%	17%	17%	3%	6%	5%	1%	100%
Jeunes sortis en 2017	101	74	171	123	70	12	23	9	58	641
En %	16%	12%	27%	19%	11%	2%	4%	1%	9%	100%

Source : URHAJ IDF, 2018

Des jeunes en mobilité géographique

Principale raison de recherche de logement des nouveaux résidents en 2017 dans les FJT - Seine-et-Marne

(Source: URHAJ Île-de-France, 2018)



Une majorité de jeunes âgés de 18 à 25 ans

Âge des résidents en FJT	Moins de 18 ans	18 à 25 ans	25 à 30 ans	> 30 ans	Total
Nombre de jeunes entrés en 2017	12	710	123	1	846
En %	1%	84%	15%	0,1%	100%

Source : URHAJ IDF, 2018

Des jeunes principalement décohabitants

Situation de logement avant l'entrée en FJT	Nombre	%
Logement autonome	39	5%
Sous location, bail glissant	8	1%
FJT, résidence sociale	89	11%
Autre institution	80	9%
Meublé	0	0%
Hôtel	24	3%
Chez le ou les parents	276	33%
Chez un tiers (famille, amis)	228	27%
CHRS et accueil d'urgence	58	7%
Logement très précaire	3	0%
Sans logement	35	4%
Non renseigné	6	1%
Total	846	100,0%

Source : URHAJ IDF, 2018

Une mixité des genres

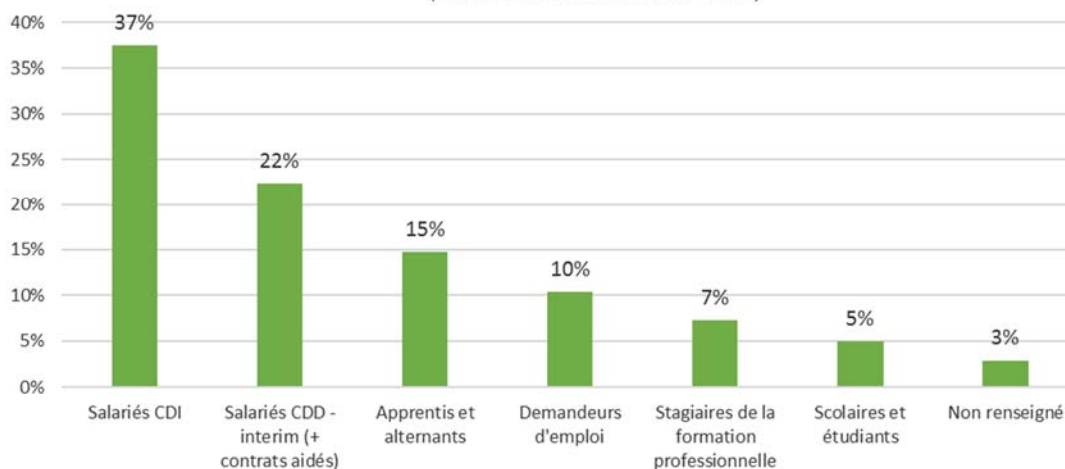
Nombre de jeunes accueillis	En nombre	En %
Femmes	797	45%
Hommes	966	55%
Total	1 763	100%

Source : URHAJ IDF, 2018

Des résidents aux situations professionnelles variées

Type d'activité des nouveaux résidents en FJT - Seine-et-Marne

(Source : URHAJ Ile-de-France - 2018)



Une hétérogénéité des profils socio-économiques

Niveau de ressources mensuelles	Inférieur à 916 €	Entre 916 € et 1 065 €	Supérieur à 1 065 €	Non renseigné	Total
Nombre de jeunes entrés en 2017	330	68	424	24	846
En %	39%	8%	50%	3%	100%

Source : URHAJ IDF, 2018

Mixité des niveaux scolaires

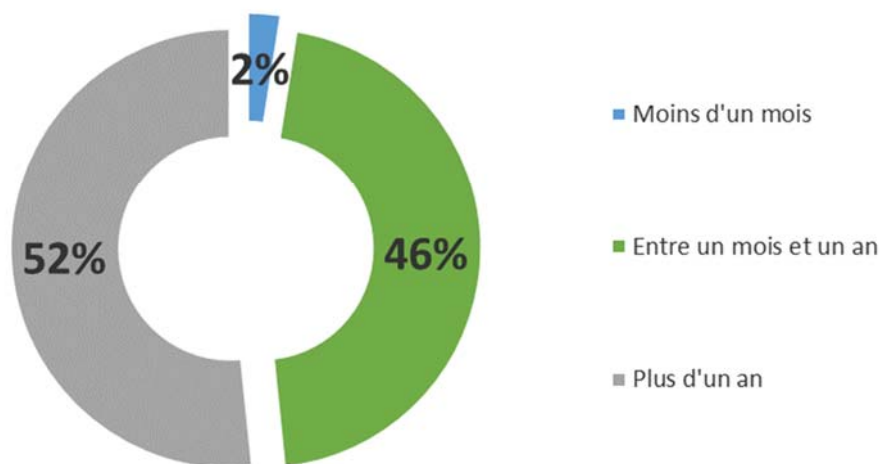
Niveaux scolaires des jeunes entrants en FJT	Inférieur au niveau 5 (BEPC)	Niveau 5 (BEP, CAP, ...)	Niveau 4 (Bac général et professionnel...)	Niveau 3 (BTS, DUT, Bac + 2)	Niveau 2 et 1 (Bac +3 et plus)	Non renseigné	Total
	18	267	285	105	124	47	846
	2%	32%	34%	12%	15%	6%	100%

Source : URHAJ IDF, 2018

Une majorité de séjours de plus d'un an

Part des résidents sortis des FJT selon leur durée en 2017 - Seine-et-Marne

(source : URHAJ Ile-de-France - 2018)



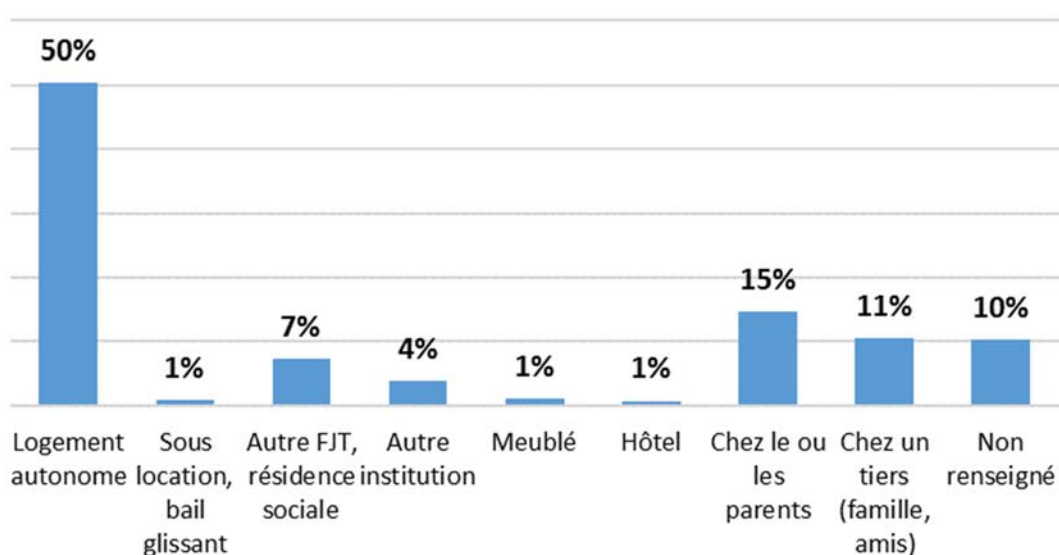
A la sortie : une majorité accède au logement autonome

Nombre de jeunes sortants	Logement autonome	Sous location, bail glissant	Autre FJT, résidence sociale	Autre institution	Meublé	Hôtel	Chez le ou les parents	Chez un tiers (famille, amis)	Non renseigné	Total
Nombre	323	6	47	25	7	5	94	68	66	641
%	50%	1%	7%	4%	1%	1%	15%	11%	10%	100%

Source : URHAJ IDF, 2018

Situation de logement à la sortie des FJT en 2017 - Seine-et-Marne

(Source : URHAJ Ile-de-France - 2018)





166 rue de Charonne
75011 Paris

-  **01 42 16 86 66**
-  **www.urhaj-idf.fr**
-  **contact@urhaj-idf.fr**
-  **www.facebook.com/urhaj.idf**
-  **[@urhaj_idf](https://twitter.com/urhaj_idf)**